

ลักษณะสำคัญขององค์การ

จังหวัดสุราษฎร์ธานี

ประจำปี ๒๕๖๑



สำนักงานจังหวัดสุราษฎร์ธานี
กลุ่มงานบริหารทรัพยากรบุคคล
โทรศัพท์ ๐-๗๗๒๓-๒๕๒๖

ลักษณะสำคัญขององค์การ
จังหวัดสุราษฎร์ธานี
ประจำปี ๒๕๖๑ (๑ ตุลาคม ๒๕๖๐ – ๓๐ กันยายน ๒๕๖๑)

การจัดทำรายงานลักษณะสำคัญขององค์การ เป็นการดำเนินการเก็บรวบรวมข้อมูล ภาพรวมในปัจจุบันของจังหวัด รวมทั้งโครงสร้างของหน่วยงานในจังหวัด จำนวนบุคลากร สภาพแวดล้อม ในการปฏิบัติงาน ความสัมพันธ์ระหว่างหน่วยงานกับผู้รับบริการ ส่วนราชการอื่น และประชาชน ความท้าทายที่สำคัญเชิงยุทธศาสตร์ที่จังหวัดเผชิญอยู่ รวมถึงแนวทางการปรับปรุงผลการดำเนินงานตามเกณฑ์คุณภาพการบริหารจัดการภาครัฐ เพื่อนำไปใช้ประกอบเป็นข้อมูลวางแผนการพัฒนาคุณภาพการบริหารจัดการภาครัฐได้อย่างมีประสิทธิภาพมากยิ่งขึ้น

ลักษณะองค์กร

ก. สภาพแวดล้อมของส่วนราชการ

๑. สภาพแวดล้อมของส่วนราชการ

๑.๑ พันธกิจหรือหน้าที่ตามกฎหมายของส่วนราชการ

- ๑) พัฒนาศักยภาพทางเศรษฐกิจ (ด้านเกษตรกรรม อุตสาหกรรมต่อเนื่อง และการท่องเที่ยว) ให้มีความมั่นคงและเติบโตอย่างมีเสถียรภาพ
- ๒) รักษาความสงบเรียบร้อย และการบังคับใช้กฎหมาย
- ๓) จัดให้มีบริการภาครัฐที่ประชาชนสามารถเข้าถึงได้อย่างเสมอภาค เป็นธรรม และมีประสิทธิภาพ
- ๔) บริหารจัดการภาครัฐตามหลักเกณฑ์การบริหารกิจการบ้านเมืองที่ดี
- ๕) บริหารจัดการทรัพยากรธรรมชาติและสิ่งแวดล้อมให้ยั่งยืน
- ๖) พัฒนาสังคม คุณธรรมและคุณภาพชีวิตของประชาชน

๑.๒ ความสำคัญเชิงเปรียบเทียบของพันธกิจต่อความสำเร็จของจังหวัด

- ผลผลิตปาล์มน้ำมันเพิ่มขึ้น
- รายได้ของประชากรเพิ่มขึ้น
- ปัญหาอาชญากรรมในจังหวัดลดลง
- จังหวัดมีรายได้จากการท่องเที่ยวเพิ่มขึ้น
- จังหวัดสามารถจัดการกับขยะตกค้างและขยะที่เกิดขึ้นประจำวันได้อย่างมีประสิทธิภาพ

๑.๓ กลไก/วิธีการที่ส่วนราชการใช้ในการส่งมอบผลผลิตและบริการตามพันธกิจ

พันธกิจ	วิธีการส่งมอบผลผลิตและบริการตามพันธกิจ
๑. พัฒนาศักยภาพทางเศรษฐกิจ (ด้านเกษตรกรรม อุตสาหกรรมต่อเนื่อง และการท่องเที่ยว) ให้มีความมั่นคงและเติบโตอย่างมีเสถียรภาพ	จัดประชุม อบรม สัมมนาให้ความรู้ เพื่อเพิ่มศักยภาพของผู้ประกอบการ และการลงทุนด้านโครงสร้างพื้นฐานและโครงการพัฒนาอื่นๆ
๒. รักษาความสงบเรียบร้อย และการบังคับใช้กฎหมาย	ให้บริการในหน่วยงานและนอกหน่วยงาน

พันธกิจ	วิธีการส่งมอบผลผลิตและบริการตามพันธกิจ
๓. จัดให้มีบริการภาครัฐเพื่อให้ประชาชนสามารถเข้าถึงได้อย่างเสมอภาค เป็นธรรม และมีประสิทธิภาพ	ให้บริการในหน่วยงานและนอกหน่วยงาน
๔. บริหารจัดการภาครัฐตามหลักการบริหารกิจการบ้านเมืองที่ดี	- การมอบนโยบายของผู้บริหาร (ผู้ว่าราชการจังหวัด) - การชี้แจงเป็นหนังสือราชการ - จัดประชุม อบรม สัมมนาให้ความรู้
๕. บริหารจัดการทรัพยากรธรรมชาติและสิ่งแวดล้อมให้ยั่งยืน	ดำเนินการโดยหน่วยงานภาครัฐ หรือมอบหมายให้องค์กรภายนอกเข้ามาดำเนินการ
๖. พัฒนาสังคม คุณธรรมและคุณภาพชีวิตของประชาชน	จัดอบรมสัมมนา จัดกิจกรรม การรณรงค์ ระหว่างภาคประชาชนและหน่วยงานภาครัฐ

๒. วิสัยทัศน์และค่านิยมของจังหวัด ประจำปี ๒๕๖๑

วิสัยทัศน์	เมืองเกษตรคุณภาพ การท่องเที่ยวยั่งยืน สังคมเป็นสุข
เป้าประสงค์	๑. เพิ่มศักยภาพการพัฒนาเศรษฐกิจ ด้านการเกษตรและอุตสาหกรรมเกษตร ๒. สร้างเศรษฐกิจด้านอุตสาหกรรมบริการการท่องเที่ยวและระบบโลจิสติกส์ ๓. พัฒนาคุณภาพชีวิตของประชาชนสู่สังคมเป็นสุข ๔. บริหารจัดการสิ่งแวดล้อมและฐานทรัพยากรธรรมชาติที่ยั่งยืน
ค่านิยม	๑. สุราษฎร์ทีม ๒. บริหารจัดการโดยมุ่งเน้นผลสัมฤทธิ์ ๓. การมีจิตบริการ
สมรรถนะหลัก	๑. มีศักยภาพด้านการจัดการท่องเที่ยว ๒. มีความสามารถในด้านเกษตรกรรมและอุตสาหกรรมต่อเนื่อง ๓. มีความสามารถในการบริหารจัดการยุทธศาสตร์ได้อย่างมีประสิทธิภาพตามหลักการบริหารกิจการบ้านเมืองที่ดี ๔. มีความสามารถในการให้บริการระดับเชี่ยวชาญด้านการท่องเที่ยว

๓. ลักษณะโดยรวมของบุคลากร

๓.๑ ลักษณะโดยรวมของบุคลากรในจังหวัด

ลักษณะโดยรวมของบุคลากรในจังหวัด ประกอบด้วยข้าราชการ จำนวน ๔,๒๕๓ คน แยกเป็นข้าราชการประเภทบริหาร ๔ คน คือผู้ว่าราชการจังหวัด (CEO) และรองผู้ว่าราชการจังหวัด (รอง CEO) ประเภทอำนวยการคือหัวหน้าส่วนราชการที่ทำหน้าที่เป็นผู้ช่วยผู้ว่าราชการจังหวัดในภารกิจที่ตนรับผิดชอบ จำนวน ๕๕ คน ประเภทวิชาการคือข้าราชการผู้ปฏิบัติหน้าที่หลักต่อการขับเคลื่อนพันธกิจของจังหวัด จำนวน ๓,๑๗๒ คน และข้าราชการประเภททั่วไปซึ่งทำหน้าที่เป็นผู้สนับสนุน จำนวน ๑,๐๘๑ คน

๓.๒ การจำแนกบุคลากรเป็นกลุ่มและประเภท

ประเภท	ระดับ	จำนวน (คน)	หมายเหตุ
บริหาร	สูง	๑	ผู้ว่าราชการจังหวัด (CEO)
	ต้น	๓	รองผู้ว่าราชการจังหวัด (รอง CEO)
อำนวยการ	สูง	๔๗	หัวหน้าส่วนราชการ (ผู้ช่วย CEO)
	ต้น	๘	หัวหน้าส่วนราชการ(ผู้ช่วย CEO)
วิชาการ	ชำนาญการพิเศษ	๒๑๑	ข้าราชการผู้ปฏิบัติหน้าที่หลักในการขับเคลื่อนพันธกิจของหน่วยงาน (สายงานหลัก)
	ชำนาญการ	๒,๒๓๗	
	ปฏิบัติการ	๗๒๔	
ทั่วไป	อาวุโส	๘๑	ข้าราชการผู้ปฏิบัติหน้าที่สนับสนุนของหน่วยงาน (สายงานสนับสนุน)
	ชำนาญงาน	๘๐๘	
	ปฏิบัติงาน	๑๙๒	
รวม		๔,๒๕๓	เป็นกรอบอัตรากำลังที่ถูกกำหนดไว้ตามกฎหมาย

๓.๓ ข้อกำหนดพื้นฐานด้านการศึกษาสำหรับกลุ่มบุคลากร

ประเภท	สายงาน	ตำแหน่ง	ข้อกำหนดพื้นฐานด้านการศึกษา
บริหาร	บริหารงานปกครอง	ผู้ว่าราชการจังหวัด	-
		รองผู้ว่าราชการจังหวัด	
อำนวยการ	ผู้อำนวยการ	หัวหน้าส่วนราชการ	-
วิชาการ	ทั่วไป	นักจัดการงานทั่วไป นักวิเคราะห์นโยบายและแผน นักทรัพยากรบุคคล ฯลฯ	ต้องจบการศึกษาระดับปริญญาตรีหรือเทียบเท่าทางด้านสังคมศาสตร์
	วิชาชีพเฉพาะ	แพทย์ พยาบาล วิศวกร ฯลฯ	ต้องจบการศึกษาระดับปริญญาตรีในสายวิชาชีพเฉพาะ
ทั่วไป	ทั่วไป	เจ้าพนักงานธุรการ เจ้าพนักงานการเงินและบัญชี เจ้าหน้าที่พัสดุ ฯลฯ	ต้องจบการศึกษาระดับประกาศนียบัตรวิชาชีพ หรือประกาศนียบัตรวิชาชีพชั้นสูง
	วิชาชีพเฉพาะ	เจ้าพนักงานประมง นายช่างไฟฟ้าสื่อสาร ฯลฯ	วิชาชีพเฉพาะสายงานนั้นๆ

๓.๔ องค์ประกอบสำคัญที่ทำให้บุคลากรมีส่วนร่วมในการทำงานเพื่อบรรลุพันธกิจและวิสัยทัศน์ของจังหวัด

ประเภท	องค์ประกอบสำคัญที่ทำให้บุคลากรมีส่วนร่วมในการทำงานเพื่อบรรลุพันธกิจและวิสัยทัศน์
บริหาร	มีนโยบายที่ชัดเจนในการดำเนินงาน โดยยึดวิสัยทัศน์จังหวัดเป็นเป้าหมายในการดำเนินงาน และผู้บริหารยึดหลักคุณธรรม ซื่อสัตย์ โปร่งใส มีคุณธรรม เป็นแบบอย่างที่ดีของผู้ใต้บังคับบัญชา
อำนาจการ	ดำเนินการตามนโยบายของผู้บริหารระดับสูง โดยยึดวิสัยทัศน์จังหวัดเป็นเป้าหมายในการดำเนินงาน
วิชาการ	มีความเชี่ยวชาญในสายงานที่ปฏิบัติ มีองค์ความรู้ที่สอดคล้องกับงานที่ปฏิบัติและสามารถถ่ายทอดองค์ความรู้นั้นไปสู่ผู้ปฏิบัติได้ มีขวัญกำลังใจในการทำงาน
ทั่วไป	มีความเชี่ยวชาญในสายงาน มีองค์ความรู้ในการปฏิบัติงานที่ได้รับมอบหมาย มีขวัญกำลังใจในการทำงาน

๔. สินทรัพย์

ส่วนราชการมีเทคโนโลยี อุปกรณ์ และสิ่งอำนวยความสะดวกที่สำคัญรวมทั้งระบบเทคโนโลยีสารสนเทศต่างๆ ในการให้บริการและการปฏิบัติงาน ดังนี้

เทคโนโลยี	๑. ระบบสื่อสารผ่านเครือข่ายอินเทอร์เน็ต ๒. ระบบฐานข้อมูลสารสนเทศด้านการเกษตร ด้านการท่องเที่ยว ๓. ระบบ Teleconference ๔. ระบบรักษาความปลอดภัย CCTV ๕. ระบบให้บริการแบบอิเล็กทรอนิกส์ เช่น ระบบจองห้องประชุมออนไลน์ ระบบสารบรรณอิเล็กทรอนิกส์
อุปกรณ์	๑. อุปกรณ์คอมพิวเตอร์ ๒. เครื่องฉายภาพ กล้องถ่ายรูป
อาคาร	๑. อาคารส่วนราชการและอาคารศาลากลางจังหวัดซึ่งเป็นที่ตั้งของส่วนราชการ ๒. อาคารสำหรับปฏิบัติงานของส่วนราชการที่ประกอบกันเป็นจังหวัดที่ตั้งอยู่นอกอาคารส่วนราชการและศาลากลางจังหวัด
สิ่งอำนวยความสะดวก	๑. ที่จอดรถอย่างเพียงพอ ๒. รถโมบายยูนิท ๓. สายด่วนสำหรับแจ้งเหตุด่วน เหตุร้าย ๔. ระบบ Application ของหน่วยงาน เช่น ระบบ Agri-Map ของสำนักงานเกษตรจังหวัดระบบค้นหาแปลงที่ดินของสำนักงานที่ดินจังหวัด

๕. กฎหมาย กฎระเบียบ และข้อบังคับ

ส่วนราชการดำเนินการภายใต้สภาพแวดล้อมด้านกฎหมาย กฎ ระเบียบ ข้อบังคับที่สำคัญภายใต้พันธกิจขององค์กรและยุทธศาสตร์ ดังนี้

ที่	กฎหมาย กฎระเบียบ ข้อบังคับ	เนื้อหาสาระสำคัญของกฎหมาย ระเบียบ ข้อบังคับ	ส่วนราชการ ที่เป็นผู้ดำเนินการ ตามกฎหมาย
๑	- พ.ร.บ.ระเบียบบริหารราชการแผ่นดิน พ.ศ.๒๕๓๔ - พ.ร.ฎ.ว่าด้วยหลักเกณฑ์และวิธีการบริหารกิจการบ้านเมืองที่ดี พ.ศ.๒๕๔๖ - พ.ร.ฎ.ว่าด้วยการมอบอำนาจ พ.ศ.๒๕๕๐	- กำหนดวิธีการบริหารราชการในจังหวัด - กำหนดวิธีการบริหารราชการภายใต้หลักธรรมาภิบาล - กำหนดวิธีการมอบอำนาจของผู้ว่าราชการจังหวัด	ทุกส่วนราชการ
๒	พ.ร.บ.การประมง พ.ศ.๒๕๙๐	อนุรักษ์ทรัพยากรประมง ให้มีการจับสัตว์น้ำมาใช้ อย่างคุ้มค่าและไม่ทำลายพันธุ์สัตว์น้ำตามกฎหมาย ระเบียบที่บังคับใช้	สำนักงาน ประมงจังหวัด
๓	พ.ร.บ.สถานบริการ พ.ศ.๒๕๐๙	ให้บริการการขออนุญาตจัดตั้งสถานบริการ	ที่ทำการ ปกครองจังหวัด
๔	พ.ร.บ.โรงแรม พ.ศ.๒๕๔๗	ให้บริการในการขออนุญาตจัดตั้งโรงแรมเพื่อส่งเสริมและยกมาตรฐานการประกอบธุรกิจโรงแรม กำหนดหลักเกณฑ์ในการประกอบธุรกิจ ให้เหมาะสมกับการประกอบธุรกิจโรงแรม	ที่ทำการ ปกครองจังหวัด
๕	พ.ร.บ.การปฏิรูปที่ดินเพื่อเกษตรกรรม พ.ศ. ๒๕๑๘ แก้ไขเพิ่มเติม	การปรับปรุงเกี่ยวกับสิทธิและการถือครองในที่ดินเพื่อเกษตรกรรมรวมทั้งการจัดที่อยู่อาศัยในที่ดินเพื่อเกษตรกรรม	สำนักงาน การปฏิรูปที่ดิน จังหวัด
๖	พ.ร.บ.โรคระบาดสัตว์ พ.ศ.๒๕๔๙ และที่แก้ไขปรับปรุง	ควบคุมโรคระบาดสัตว์และโรคสัตว์สู่คน การเคลื่อนย้ายสัตว์ การป้องกันโรคระบาดสัตว์ การค้าสัตว์หรือซากสัตว์	สำนักงาน ปศุสัตว์จังหวัด
๗	พ.ร.บ.ว่าด้วยราคาสินค้าและบริการ พ.ศ.๒๕๔๒	ควบคุม ดูแล การจำหน่ายสินค้าและบริการตามที่คณะกรรมการว่าด้วยราคาสินค้าและบริการกำหนด	สำนักงาน พาณิชย์จังหวัด
๘	พ.ร.บ.สหกรณ์ พ.ศ.๒๕๔๒	จัดตั้งและการจัดตั้งและจดทะเบียนสหกรณ์ การดำเนินงานของสหกรณ์การสอบบัญชีและการเลิกสหกรณ์	สำนักงาน สหกรณ์จังหวัด
๙	พ.ร.ฎ.ว่าด้วยกลุ่มเกษตรกร พ.ศ.๒๕๔๗	จัดตั้งกลุ่มเกษตรกร ดำเนินงาน กำกับ กลุ่มเกษตรกร เลิกกลุ่มเกษตรกร ควบคุม กลุ่มเกษตรกร	สำนักงานเกษตร และสหกรณ์จังหวัด และสำนักงาน สหกรณ์

ที่	กฎหมาย กฎระเบียบ ข้อบังคับ	เนื้อหาสาระสำคัญของกฎหมาย ระเบียบ ข้อบังคับ	ส่วนราชการ ที่เป็นผู้ดำเนินการ ตามกฎหมาย
๑๐	พ.ร.บ.คุ้มครองแรงงาน พ.ศ.๒๕๔๑ และที่แก้ไข เพิ่มเติม	กำหนดสิทธิและหน้าที่ระหว่างนายจ้างและลูกจ้าง โดยกำหนดเป็นมาตรฐานขั้นต่ำในการจ้างงาน การใช้แรงงาน การจ่ายค่าจ้าง ค่าล่วงเวลา ค่าชดเชยกรณีเลิกจ้าง ฯลฯ	สำนักงานสวัสดิการ และคุ้มครอง แรงงานจังหวัด
๑๑	พ.ร.บ.จัดหางานและ คุ้มครองคนหางาน พ.ศ.๒๕๒๘	ข้อกำหนดของการจัดหางานในประเทศ การจัดหางานเพื่อไปทำงานในต่างประเทศ สถานทดสอบฝีมือ ฯลฯ	สำนักงาน จัดหางานจังหวัด
๑๒	พ.ร.บ.การทำงานของคน ต่างด้าว พ.ศ.๒๕๕๑	การดำเนินงานเกี่ยวกับการทำงานของคนต่างด้าว การขอรับใบอนุญาตทำงาน	สำนักงาน จัดหางานจังหวัด
๑๓	พ.ร.บ.เงินทดแทน พ.ศ.๒๕๓๗	ให้ความคุ้มครองและสร้างหลักประกันแก่ลูกจ้าง ให้ได้รับเงินทดแทน เมื่อประสบอันตราย เจ็บป่วย ถึงแก่ความตาย หรือสูญหาย เนื่องจากการทำงาน ให้นายจ้าง	สำนักงาน ประกันสังคม จังหวัด
๑๔	พ.ร.บ.ประกันสังคม พ.ศ.๒๕๓๓ แก้ไขเพิ่มเติม โดย พ.ร.บ.ประกันสังคม (ฉบับที่ ๓) พ.ศ. ๒๕๔๒	ให้ความคุ้มครองและสร้างหลักความมั่นคงในการ ดำรงชีวิตให้แก่ผู้ประกันตนให้ได้รับประโยชน์ ทดแทนเมื่อต้องประสบอันตรายหรือเจ็บป่วย ทุพพลภาพ หรือตาย ซึ่งไม่เกี่ยวเนื่องจากการ ทำงาน รวมทั้งกรณีคลอดบุตร สงเคราะห์บุตร ชราภาพ	สำนักงาน ประกันสังคม จังหวัด
๑๕	ระเบียบสำนัก นายกรัฐมนตรีว่าด้วย คณะกรรมการอำนวยการ หนึ่งตำบลหนึ่งผลิตภัณฑ์ พ.ศ.๒๕๔๔	กำหนดมาตรฐานและ หลักเกณฑ์การคัดเลือก และขึ้นบัญชีผลิตภัณฑ์ดีเด่นของตำบล รวมทั้ง สนับสนุนให้การ ดำเนินงานเป็นไปตามนโยบาย ยุทธศาสตร์และแผนแม่บท อย่างมีประสิทธิภาพ	สำนักงาน พัฒนาชุมชน จังหวัด
๑๖	พ.ร.บ.ส่งเสริมวิสาหกิจ ชุมชน พ.ศ.๒๕๔๘	ส่งเสริมความรู้และภูมิปัญญาท้องถิ่น พัฒนา ความสามารถในการจัดการและพัฒนาการรวมตัว ในรูปแบบของวิสาหกิจชุมชน ชุมชนพึ่งพาตนเอง ได้ และพัฒนาระบบเศรษฐกิจชุมชนให้มีความ เข้มแข็ง	สำนักงาน เกษตรจังหวัด
๑๗	พ.ร.บ.ส่งเสริมและรักษา คุณภาพสิ่งแวดล้อม แห่งชาติ พ.ศ.๒๕๓๕	การจัดการสิ่งแวดล้อมทั้งด้านมลพิษทางน้ำ อากาศ เสียง การอนุรักษ์ทรัพยากรธรรมชาติ การนำหลักเศรษฐศาสตร์มาใช้ในการจัดการ ฯลฯ	สำนักงาน ทรัพยากรธรรมชาติและ สิ่งแวดล้อม จังหวัด

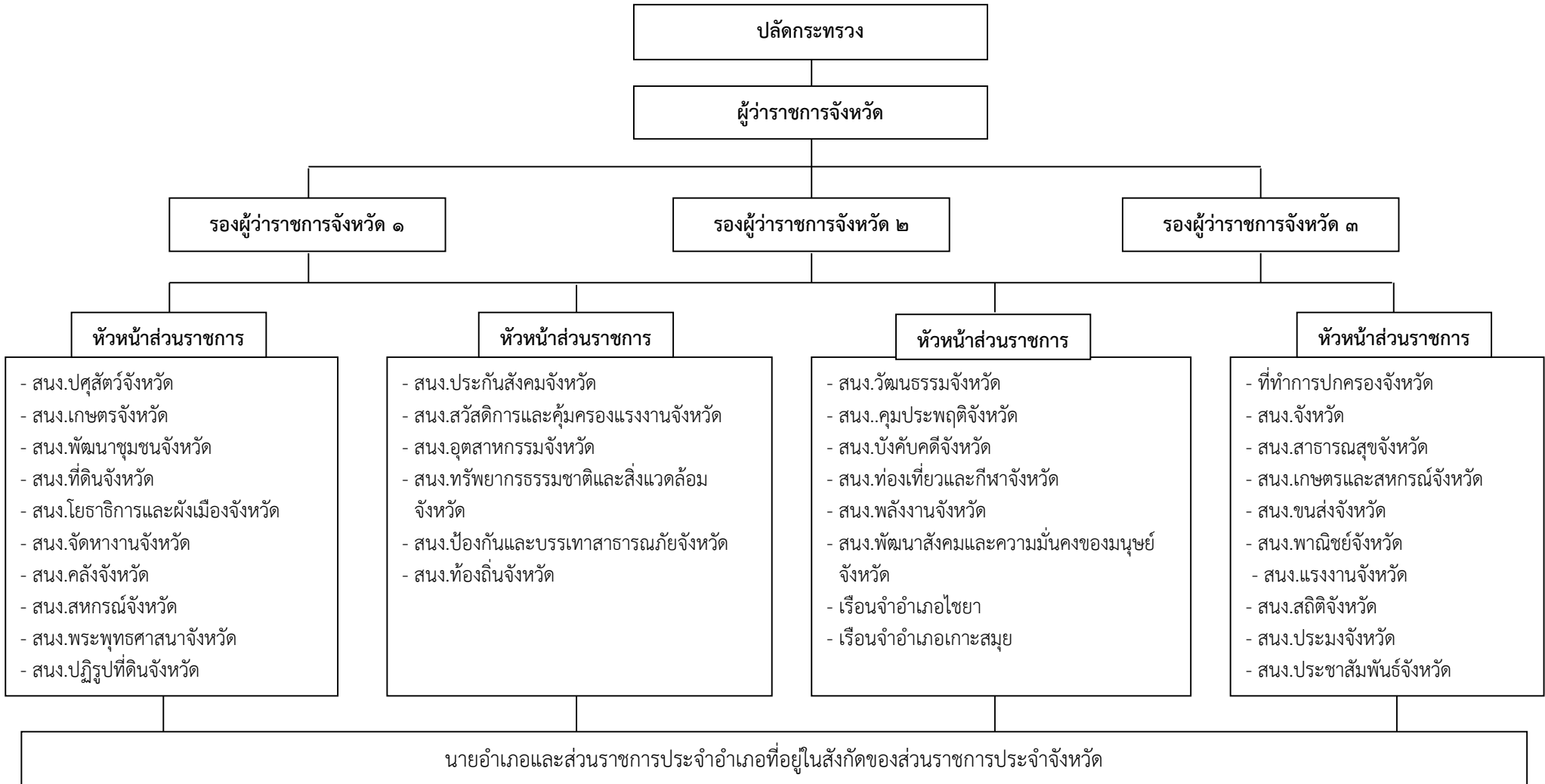
ที่	กฎหมาย กฎระเบียบ ข้อบังคับ	เนื้อหาสาระสำคัญของกฎหมาย ระเบียบ ข้อบังคับ	ส่วนราชการ ที่เป็นผู้ดำเนินการ ตามกฎหมาย
๑๘	พ.ร.บ.ป่าไม้ พ.ศ.๒๕๘๔	กำหนดแนวทางในการควบคุมการทำไม้ การเก็บหาของป่าการเข้าทำประโยชน์ หรือการเข้าไปดำเนินการใดๆ ในพื้นที่ป่าไม้	สำนักงาน ทรัพยากรธรรมชาติและ สิ่งแวดล้อม จังหวัด
๑๙	พ.ร.บ.อุทยานแห่งชาติ พ.ศ.๒๕๐๔	กำหนดพื้นที่และแนวทางในการให้บุคคล ต้องปฏิบัติในการเข้าไปในพื้นที่หรือการเข้าไป ดำเนินการใดๆ ในอุทยานแห่งชาติ	สำนักงาน ทรัพยากรธรรมชาติและ สิ่งแวดล้อม จังหวัด
๒๐	พ.ร.บ.ป่าสงวนแห่งชาติ พ.ศ.๒๕๐๗	กำหนดแนวทางในการให้บุคคลใดๆ เข้าใช้ เข้าทำประโยชน์ หรือการเข้าไปดำเนินการใดๆ ในเขตป่าสงวนแห่งชาติ	สำนักงาน ทรัพยากรธรรมชาติและ สิ่งแวดล้อม จังหวัด
๒๑	ประมวลกฎหมายที่ดิน พ.ศ.๒๕๔๗	กำหนดเกี่ยวกับการออกโฉนดที่ดินหรือหนังสือ รับรองการทำประโยชน์ การออกใบแทน การรังวัดที่ดิน การขออายุที่ดิน	สำนักงาน ที่ดินจังหวัด
๒๒	พ.ร.บ.โรงงาน พ.ศ.๒๕๓๕	กฎหมายที่ใช้ในการควบคุมและกำกับดูแล การตั้งและประกอบกิจการโรงงานเพื่อประโยชน์ ในทางเศรษฐกิจและอนุรักษ์สิ่งแวดล้อม ความมั่นคง ความปลอดภัยของประเทศหรือของ สาธารณชน	สำนักงาน อุตสาหกรรม จังหวัด
๒๓	พ.ร.บ.มาตรฐาน ผลิตภัณฑ์อุตสาหกรรม พ.ศ.๒๕๑๑	กฎหมายที่กำหนดมาตรฐานเพื่อประโยชน์ ในการส่งเสริมอุตสาหกรรมเพื่อความปลอดภัย หรือเพื่อป้องกันความเสียหายอันอาจจะเกิดแก่ ประชาชนหรือแก่กิจการอุตสาหกรรมหรือ เศรษฐกิจของประเทศ	สำนักงาน อุตสาหกรรม จังหวัด
๒๔	พ.ร.บ.ป้องกันและ ปราบปรามการค้ามนุษย์ พ.ศ. ๒๕๕๑	การคุ้มครองผู้เสียหายจากการค้ามนุษย์จากการ แสวงหาผลประโยชน์โดยมิชอบ	สำนักงานพัฒนา สังคมและความ มั่นคงของมนุษย์ จังหวัด
๒๕	พ.ร.บ.ส่งเสริมการพัฒนา เด็กและเยาวชนแห่งชาติ พ.ศ. ๒๕๕๐	การพัฒนาเด็กและเยาวชน รวมทั้งแก้ไขปัญหา ที่อาจมีผลกระทบต่อเด็กและเยาวชน	สำนักงานพัฒนา สังคมและความ มั่นคงของมนุษย์ จังหวัด
๒๖	พ.ร.บ. คุ้มครองผู้บริโภค พ.ศ. ๒๕๒๒	เป็นกฎหมายที่กำหนดเพื่อป้องกันผู้บริโภค จากพฤติกรรม ที่ฉ้อฉล เกี่ยวพันกับธุรกิจโดยทั่วไป	สำนักงานจังหวัด

ที่	กฎหมาย กฎระเบียบ ข้อบังคับ	เนื้อหาสาระสำคัญของกฎหมาย ระเบียบ ข้อบังคับ	ส่วนราชการ ที่เป็นผู้ดำเนินการ ตามกฎหมาย
๒๗	พ.ร.บ. ป้องกันและบรรเทา สาธารณภัย พ.ศ.๒๕๕๐	กฎหมายที่ใช้ในการบริหารจัดการสาธารณภัย เพื่อให้การปฏิบัติงานเป็นไปอย่างมีประสิทธิภาพ และแนวทางเดียวกัน ตลอดจนเพื่อให้เกิดความ เป็นเอกภาพในการดำเนินงานและบริหารจัดการ เกี่ยวกับการป้องกันและบรรเทาสาธารณภัย	สำนักงานป้องกัน และบรรเทาสา ธารณภัยจังหวัด
๒๘	พ.ร.บ.ความปลอดภัย อาชีวอนามัยและสภาพ แวดล้อมในการทำงาน พ.ศ. ๒๕๕๔ และกฎต่างๆ ที่ออกมาตาม พ.ร.บ.นี้	กฎหมายเพื่อวางมาตรการควบคุม กำกับดูแล และ บริหารจัดการด้านความปลอดภัย อาชีวอนามัย และสภาพแวดล้อมในการทำงาน ให้แก่ลูกจ้างให้มีคุณภาพชีวิต มีความปลอดภัย ในการทำงาน	สำนักงานสวัสดิการ คุ้มครองแรงงาน จังหวัด สุราษฎร์ธานี
๒๙	พ.ร.บ.การผังเมือง พ.ศ. ๒๕๑๘	กฎหมายที่กำหนดเกี่ยวกับการวางและจัดทำ ผังเมืองรวมฯ การใช้บังคับผังเมืองรวม	สำนักงาน โยธาธิการและ ผังเมืองจังหวัด
๓๐	พ.ร.บ.ควบคุมอาคาร พ.ศ. ๒๕๒๒	กฎหมายที่กำหนดเกี่ยวกับการขออนุญาตก่อสร้าง ตัดแปลง รื้อ ถอน เคลื่อนย้าย และใช้หรือ เปลี่ยนการใช้อาคาร	สำนักงาน โยธาธิการและ ผังเมืองจังหวัด
๓๑	พ.ร.บ.การสาธารณสุข พ.ศ.๒๕๓๕	บทบัญญัติเกี่ยวกับการดำเนินงานควบคุมดูแล ในด้านสาธารณสุข ซึ่งเกี่ยวพันกับความเป็นอยู่ และสภาพแวดล้อมของมนุษย์	สำนักงาน สาธารณสุขจังหวัด
๓๒	พ.ร.บ.อาหาร พ.ศ.๒๕๒๒	ว่าด้วยการควบคุมคุณภาพอาหารรวมถึง ข้อกำหนดอาหารที่ห้ามผลิต/นำเข้าหรือจำหน่าย	สำนักงาน สาธารณสุขจังหวัด
๓๓	พ.ร.บ.ยาเสพติดให้โทษ พ.ศ.๒๕๒๒	เป็นกฎหมายว่าด้วยการปราบปรามและควบคุม ยาเสพติดให้โทษ	สำนักงาน สาธารณสุขจังหวัด
๓๔	พ.ร.บ.สถานพยาบาล พ.ศ.๒๕๔๑	เป็นกฎหมายว่าด้วยการคุ้มครองประชาชนจาก สถานพยาบาลในด้านการอนุญาตให้ประกอบ กิจการ การเลิก การย้ายการปิดสถานพยาบาล การเพิกถอนใบอนุญาตการโฆษณา	สำนักงาน สาธารณสุขจังหวัด
๓๕	พ.ร.บ.ธุรกิจนำเที่ยวและ มัคคุเทศก์ พ.ศ. ๒๕๕๑	ให้บริการเกี่ยวกับการจดทะเบียนธุรกิจนำเที่ยว และมัคคุเทศก์ ต่อใบอนุญาตและการขอขึ้น ทะเบียนผู้นำเที่ยว รวมทั้งรับเรื่องร้องเรียน เกี่ยวกับธุรกิจนำเที่ยวและมัคคุเทศก์	สำนักงาน การท่องเที่ยวและ กีฬาจังหวัด

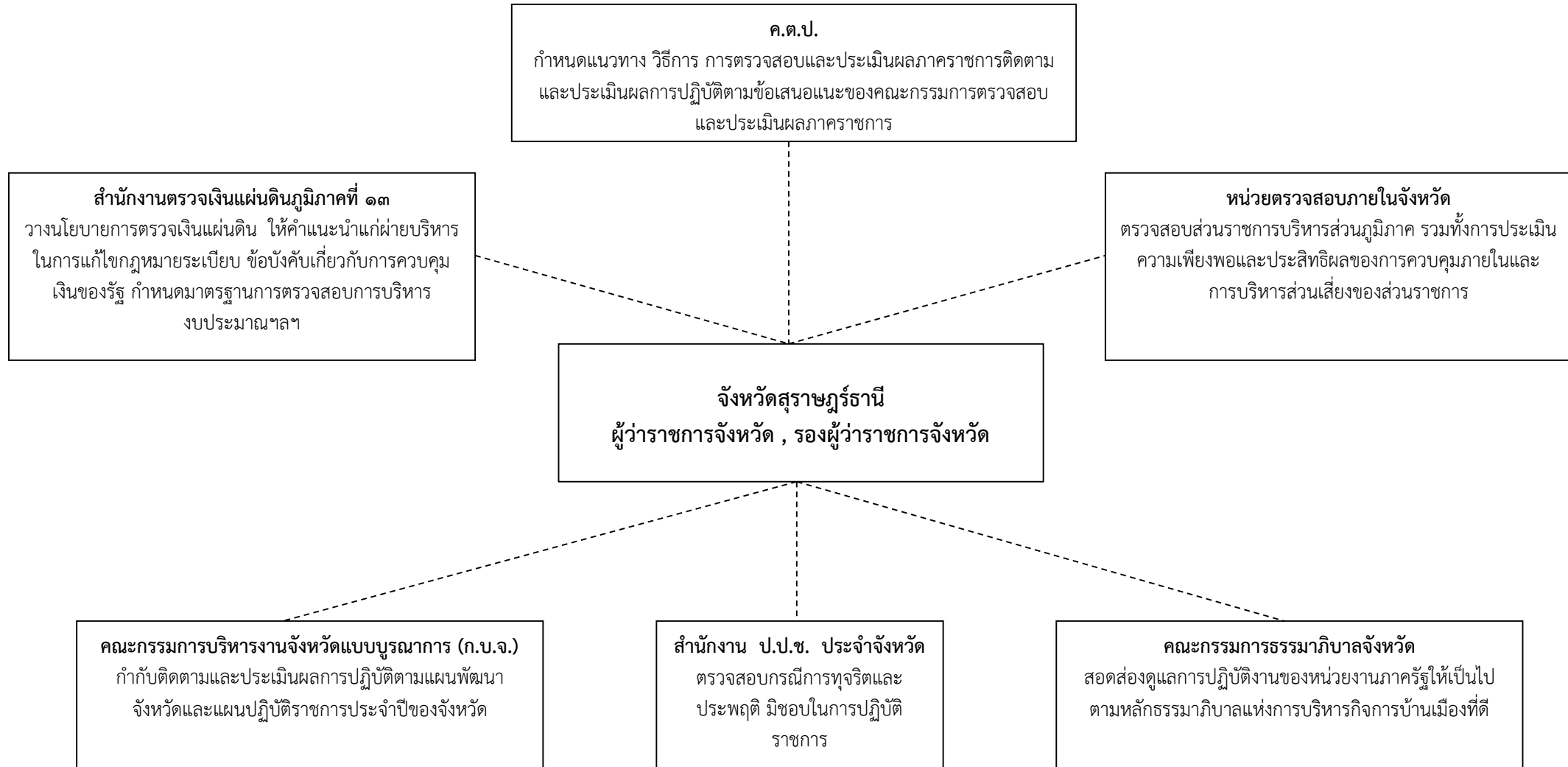
ข. ความสัมพันธ์ระดับองค์การ

๖. ความสัมพันธ์ระดับองค์การ

๖.๑ โครงสร้างองค์การ



๖.๒ ระบบการกำกับดูแลส่วนราชการ



๖.๓ ระบบการรายงานระหว่างคณะกรรมการกำกับดูแลส่วนราชการ ผู้บริหารส่วนราชการ และส่วนราชการ

ผู้ถูกตรวจสอบ	ผู้ตรวจสอบ	ลักษณะการตรวจสอบ
ผู้ว่าราชการจังหวัด	สำนักงานตรวจเงินแผ่นดินภูมิภาคที่ ๑๓	ตรวจสอบการบริหารงบประมาณและการอนุมัติการจัดซื้อจัดจ้าง
	คณะกรรมการบริหารงานจังหวัดแบบบูรณาการ (ก.บ.จ.)	เสนอแนะ ให้คำแนะนำ และพิจารณาเห็นชอบแผนพัฒนาจังหวัดและแผนปฏิบัติการประจำปีของจังหวัด
	หน่วยตรวจสอบภายในจังหวัด	ให้คำปรึกษา แนะนำ ด้านการเงิน การบัญชี การพัสดุ ให้เป็นไปตามระเบียบ ข้อบังคับ คำสั่งมติคณะรัฐมนตรี และกฎหมายต่างๆ ที่เกี่ยวข้อง
	คณะกรรมการธรรมาภิบาลจังหวัด	สอดส่องและเสนอแนะให้ใช้วิธีการบริหารกิจการบ้านเมืองที่ดี และเป็นไปตามหลักการเพื่อประโยชน์สุขของประชาชน
	คณะกรรมการตรวจสอบและประเมินผลภาคราชการ (ค.ต.ป.)	กำหนดแนวทาง วิธีการ การตรวจสอบและประเมินผลภาคราชการติดตามและประเมินผลการปฏิบัติตามข้อเสนอแนะของคณะกรรมการตรวจสอบและประเมินผลภาคราชการ
	สำนักงาน ป.ป.ช. ประจำจังหวัด	ตรวจสอบกรณีการทุจริตและประพฤติมิชอบในการปฏิบัติราชการ

ผู้ถูกประเมิน	ผู้ประเมิน	วิธีการประเมิน
รองผู้ว่าราชการจังหวัด , หัวหน้าส่วนราชการ (อำนวยการ)	ผู้ว่าราชการจังหวัด	<ul style="list-style-type: none"> - การประเมินผลสัมฤทธิ์ของงาน โดยประเมินจากปริมาณงาน คุณภาพผลงาน ความรวดเร็ว หรือตรงตามเวลาที่กำหนด หรือความประหยัด หรือความคุ้มค่าของการใช้ทรัพยากร - การประเมินสมรรถนะ เป็นการประเมินพฤติกรรม การปฏิบัติงานตามหลักสมรรถนะที่ ก.พ. กำหนด ๕ ด้าน ได้แก่ มุ่งผลสัมฤทธิ์ บริการที่ดี สิ่งสมความเชี่ยวชาญในงานอาชีพ การยึดมั่นในความถูกต้องชอบธรรมและจริยธรรม และการทำงานเป็นทีม

ผู้ถูกประเมิน	ผู้ประเมิน	วิธีการประเมิน
บุคลากรในสังกัด (ประเภทวิชาการและทั่วไป)	หัวหน้าส่วนราชการ นายอำเภอ	<ul style="list-style-type: none"> - การประเมินผลสัมฤทธิ์ของงาน โดยประเมินจาก ปริมาณงาน คุณภาพผลงาน ความรวดเร็ว หรือ ตรงตามเวลาที่กำหนด หรือความประหยัด หรือ ความคุ้มค่าของการใช้ทรัพยากร - การประเมินสมรรถนะ เป็นการประเมินพฤติกรรม การปฏิบัติงานตามหลักสมรรถนะที่ ก.พ. กำหนด ๕ ด้าน ได้แก่ มุ่งผลสัมฤทธิ์ บริการที่ดีสั่งสมความ เชื่อวชาญในงานอาชีพ การยึดมั่นในความถูกต้อง ชอบธรรมและจริยธรรม และการทำงานเป็นทีม

๗. ผู้รับบริการและผู้มีส่วนได้ส่วนเสีย

๗.๑ กลุ่มผู้รับบริการและผู้มีส่วนได้ส่วนเสียที่สำคัญของส่วนราชการ

พันธกิจ	กลุ่มผู้รับบริการ	กลุ่มผู้มีส่วนได้ส่วนเสีย
พัฒนาศักยภาพทางเศรษฐกิจ (ด้านเกษตรกรรมและอุตสาหกรรม ต่อเนื่องและการท่องเที่ยว) ให้มีความ มั่งคั่งและเจริญเติบโตอย่างมีเสถียรภาพ	<ol style="list-style-type: none"> ๑. เกษตรกร ๒. ผู้ประกอบการด้านเกษตร/ กลุ่มอาชีพ ๓. ผู้ประกอบการ SMEs ๔. นักท่องเที่ยวชาวไทยและ ชาวต่างประเทศ ๕. ผู้ประกอบการด้านการ ท่องเที่ยว 	<ol style="list-style-type: none"> ๑. ประชาชนทั่วไป ๒. ชุมชน/องค์กรปกครอง ส่วนท้องถิ่น ๓. ผู้ประกอบการด้านการ ท่องเที่ยว
บริหารจัดการทรัพยากรธรรมชาติและ สิ่งแวดล้อมให้ยั่งยืน	<ol style="list-style-type: none"> ๑. ประชาชนทั่วไป ๒. ผู้ประกอบการ ๓. นักท่องเที่ยว 	<ol style="list-style-type: none"> ๑. หน่วยงานราชการ ๒. ชุมชน ๓. องค์กรปกครองส่วนท้องถิ่น
<ul style="list-style-type: none"> - พัฒนาสังคม คุณธรรม และคุณภาพ ชีวิตของประชาชน - บริหารจัดการภาครัฐตามหลักการ บริหารกิจการบ้านเมืองที่ดี 	๑. ประชาชนทั่วไป	๑. ชุมชน
รักษาความสงบเรียบร้อยและการบังคับ ใช้กฎหมาย	<ol style="list-style-type: none"> ๑. ประชาชน ๒. นักท่องเที่ยว 	-
จัดให้มีบริการภาครัฐที่ประชาชน สามารถเข้าถึงได้อย่างเสมอภาค เป็น ธรรม และมีประสิทธิภาพ	ประชาชนที่ใช้บริการ	ประชาชนที่ไม่ได้ใช้บริการ

๗.๒ ความต้องการและความคาดหวังของกลุ่มผู้รับบริการ

กลุ่มผู้รับบริการ	ความต้องการ/ความคาดหวัง	บริการที่ให้
เกษตรกร	<ul style="list-style-type: none"> - ความรู้ ทักษะและการประกอบอาชีพ รวมถึงการกระจายผลผลิต - คุณภาพการให้บริการ สะดวก รวดเร็ว เป็นธรรม ข้อมูลข่าวสาร ที่ถูกต้องทันสมัย - ราคาผลผลิตที่เป็นธรรม 	การส่งเสริมอาชีพ และการพัฒนาอาชีพด้านการเกษตร ปศุสัตว์ ประมง และการสร้างมูลค่าเพิ่ม แก่สินค้าเกษตร รวมทั้ง การช่วยเหลือในการจัดหาตลาด รับรองผลผลิต
ผู้ประกอบการด้านเกษตร	<ul style="list-style-type: none"> - ความรู้ ทักษะและการประกอบอาชีพ รวมถึงการกระจายสินค้า - คุณภาพการให้บริการ สะดวก รวดเร็ว เป็นธรรม ข้อมูลข่าวสาร ที่ถูกต้องทันสมัย 	การส่งเสริมด้านเทคโนโลยี และการพัฒนาอาชีพ ด้านการเกษตร ปศุสัตว์ ประมง และการสร้างมูลค่าเพิ่ม แก่สินค้าเกษตร
ผู้ประกอบการ SMEs	สินค้ามีมูลค่าเพิ่มขึ้น สามารถจำหน่ายในตลาดได้	ส่งเสริมให้ความรู้เพื่อเพิ่มมูลค่าสินค้า
นักท่องเที่ยว	<ul style="list-style-type: none"> - ได้รับข้อมูลที่ถูกต้องครบถ้วน และเป็นจริง - มีความปลอดภัยในชีวิตและทรัพย์สิน - การเดินทางสะดวก รวดเร็ว และค่าใช้จ่ายที่เป็นธรรม 	<ul style="list-style-type: none"> - บริการข้อมูลด้านการท่องเที่ยว - รักษาความปลอดภัยในชีวิตและทรัพย์สิน - บริการด้านคมนาคมขนส่ง
ประชาชนทั่วไป	<ul style="list-style-type: none"> - การบริการที่ดี - สะดวก รวดเร็ว ถูกต้อง - โปร่งใส เป็นธรรม เสมอภาคและครอบคลุม 	<ul style="list-style-type: none"> - ส่งเสริมสุขภาพและคุณภาพชีวิต - การบังคับใช้กฎหมาย - การอำนวยความสะดวก - การบริการด้านสาธารณสุข - บริการข้อมูลข่าวสาร
ผู้ประกอบการทั่วไป	<ul style="list-style-type: none"> - การบริการที่ดี - สะดวก รวดเร็ว ถูกต้อง - โปร่งใส เป็นธรรม เสมอภาคและครอบคลุม 	<ul style="list-style-type: none"> - ออกใบอนุญาตตามกฎหมาย - บริการทางทะเบียนและภาษี - บริการข้อมูลสารสนเทศและเทคโนโลยีการผลิต
หน่วยงาน/บุคลากรภาครัฐ	<ul style="list-style-type: none"> - ข้อมูลถูกต้องครบถ้วน ทันสมัย และสามารถเข้าถึงได้ตลอดเวลา - การทำงานเชิงบูรณาการเป็นหุ้นส่วนการพัฒนา 	ข้อมูลสารสนเทศ ข้อมูลข่าวสาร องค์ความรู้ นวัตกรรม การประสานแผนงบประมาณ

๗.๓ ความต้องการและความคาดหวังของกลุ่มผู้มีส่วนได้ส่วนเสีย

กลุ่มผู้มีส่วนได้ส่วนเสีย	ความต้องการ/ความคาดหวัง	บริการที่ให้
ประชาชนทั่วไป	- สามารถดำรงชีวิตอยู่ได้อย่างปกติสุข	- ข้อมูลข่าวสาร - ข้อมูลสารสนเทศ - ประชุมชี้แจงทำความเข้าใจ
ชุมชน/ผู้ประกอบการ ด้านการท่องเที่ยว	- ข้อมูลที่ถูกต้อง ครบถ้วน ทันสมัย - องค์กรความรู้ทางวิชาการ	- ข้อมูลข่าวสาร - ข้อมูลสารสนเทศ - ประชุมชี้แจงทำความเข้าใจ
หน่วยงานราชการ/ สถาบันการศึกษา/ชุมชน/วัด/ สถานที่ทางศาสนา/ องค์กรปกครอง ส่วนท้องถิ่น	- ข้อมูลที่ถูกต้อง ครบถ้วน ทันสมัย - องค์กรความรู้ทางวิชาการ	- ข้อมูลข่าวสาร - ข้อมูลสารสนเทศ - ประชุมชี้แจงทำความเข้าใจ

๘. ส่วนราชการหรือองค์กรที่เกี่ยวข้องกันในการให้บริการหรือส่งมอบงานต่อกัน

๘.๑ ส่วนราชการที่เกี่ยวข้องในการส่งมอบงานต่อกันและบทบาทของหน่วยงาน

ส่วนราชการ/องค์กรที่เกี่ยวข้อง	บทบาทหน้าที่ในการปฏิบัติร่วมกัน
ส่วนราชการในสังกัดราชการบริหาร ส่วนภูมิภาค	รับมอบอำนาจในการสั่ง การอนุญาต การอนุมัติ หรือ การปฏิบัติราชการที่ต้องดำเนินการตามพันธกิจและยุทธศาสตร์ จังหวัด เพื่อให้บรรลุเป้าหมายตามวิสัยทัศน์
องค์กรปกครองส่วนท้องถิ่น (องค์การบริหารส่วนจังหวัด , เทศบาล , องค์การบริหารส่วนตำบล)	- สนับสนุนการดำเนินการตามยุทธศาสตร์การพัฒนาจังหวัด - การนำนโยบายรัฐบาล , กระทรวงไปปฏิบัติ - ขอรับงบประมาณอุดหนุน
ภาคเอกชน (หอการค้าจังหวัด,สภาอุตสาหกรรมจังหวัด สมาคมท่องเที่ยว ฯลฯ)	- ร่วมกันพิจารณาการจัดทำยุทธศาสตร์จังหวัดแผนปฏิบัติการ ประจำปี - เป็นเครือข่ายสนับสนุนการปฏิบัติงานตามพันธกิจ - สนับสนุนข้อมูลสารสนเทศ
สื่อมวลชน	สนับสนุนในการเผยแพร่ข้อมูลข่าวสารการประชาสัมพันธ์ และ รณรงค์

๘.๒ บทบาทสำคัญในการสร้างนวัตกรรม

ส่วนราชการ / องค์กรที่เกี่ยวข้อง	บทบาทสำคัญในการสร้างนวัตกรรม
ส่วนราชการในสังกัดราชการบริหารส่วนภูมิภาค	- การพัฒนาประสิทธิภาพในการบริการประชาชน - การพัฒนาประสิทธิภาพในการบังคับใช้กฎหมายและรักษาความปลอดภัยชีวิตและทรัพย์สินของประชาชน
องค์กรปกครองส่วนท้องถิ่น (องค์การบริหารส่วนจังหวัด , เทศบาล , องค์การบริหารส่วนตำบล)	- การพัฒนาโครงสร้างพื้นฐานของจังหวัด - การพัฒนาประสิทธิภาพในการบริการประชาชน
ภาคเอกชน (หอการค้าจังหวัด สภาอุตสาหกรรม จังหวัด สมาคมท่องเที่ยว ฯลฯ)	- สนับสนุนและให้ข้อคิดเห็นในการพัฒนาประสิทธิภาพในการบริการของหน่วยงานราชการ
สื่อมวลชน	- การเผยแพร่และประชาสัมพันธ์ผ่านสื่อต่างๆ

๘.๓ กลไกสำคัญในการสื่อสารและข้อกำหนดสำคัญ

ส่วนราชการ/ องค์กรที่เกี่ยวข้อง	ข้อกำหนดที่สำคัญ ในการปฏิบัติงานร่วมกัน	กลไกสำคัญในการสื่อสาร
ส่วนราชการในสังกัดราชการ บริหารส่วนภูมิภาค	กำกับดูแลการใช้อำนาจให้เป็นไป โดยชอบด้วยกฎหมายและ สอดคล้องกับนโยบายของ ผู้ว่า ราชการจังหวัด	โดยหนังสือแจ้งเวียน, คำสั่งมอบ อำนาจ , การประชุมร่วมกัน , การศึกษาดูงาน , โทรศัพท์/โทรสาร E – mail Line
องค์กรปกครองส่วนท้องถิ่น (องค์การบริหารส่วนจังหวัด เทศบาล, องค์การบริหารส่วน ตำบล)	การบรรลุเป้าหมายในการพัฒนา จังหวัดที่สนองตอบความต้องการ ของประชาชน	- หนังสือราชการ - ร่วมประชุม - การติดต่อประสานงาน
ภาคเอกชน (หอการค้าจังหวัด สภาอุตสาหกรรมจังหวัด สมาคม ท่องเที่ยว ฯลฯ)	มีเป้าหมายเพื่อประโยชน์สุขของ ประชาชนโดยรวมและการเติบโต และความมั่งคั่งของ จังหวัด สุราษฎร์ธานี	- การร่วมประชุมสัมมนา - แจ้งหนังสืออย่างเป็นทางการ - การประสานงานอย่างไม่เป็น ทางการ
สื่อมวลชน	เป็นตัวแทนจังหวัดในการสร้าง ความเข้าใจอันดีต่อกัน	- ร่วมประชุมสัมมนา - ทำข่าวประชาสัมพันธ์

๒. สภาพการณ์ขององค์การ : สภาพการณ์เชิงยุทธศาสตร์ของจังหวัด

ก. สภาพแวดล้อมด้านการแข่งขัน

๙. สภาพแวดล้อมด้านการแข่งขันทั้งภายในและภายนอกประเทศ

๙.๑ สภาพแวดล้อมด้านการแข่งขันทั้งภายในและภายนอกประเทศ ประเภทการแข่งขัน จำนวน คู่แข่งขัน ประเด็นการแข่งขัน และผลการดำเนินการเมื่อเปรียบเทียบกับคู่แข่ง

ในปีงบประมาณ พ.ศ. ๒๕๖๑ จังหวัดสุราษฎร์ธานี ได้กำหนดประเด็นในการเปรียบเทียบกับ จังหวัดภูเก็ตในด้านรายได้จากการท่องเที่ยว

คู่แข่ง	ประเภทการแข่งขัน	ประเด็นการแข่งขัน	ผลการดำเนินงาน		
			ปีงบประมาณ	ภูเก็ต	สุราษฎร์ธานี
จังหวัดภูเก็ต	การแข่งขันภายในประเทศ	รายได้จากการท่องเที่ยว (ล้านบาท)	๒๕๖๐	๓๑๓,๐๐๖ ล้านบาท	๘๔,๔๒๗.๖๗ ล้านบาท

๑๐. การเปลี่ยนแปลงด้านการแข่งขัน

๑๐.๑ การเปลี่ยนแปลงที่สำคัญซึ่งมีผลต่อสภาพการแข่งขันของจังหวัด

ประเด็นการแข่งขัน	ปัจจัยสิ่งแวดล้อมที่เปลี่ยนแปลงไปซึ่งมีผลต่อสภาพการแข่งขัน
รายได้จากการท่องเที่ยว	<ul style="list-style-type: none"> - กระแสโลกที่ส่งผลให้ผู้ประกอบการต้องพัฒนาตนเองเพื่อรับมือกับลูกค้าและคู่แข่งที่เปลี่ยนแปลงอย่างรวดเร็ว - ชีวิตดิจิทัล มีผลให้นักท่องเที่ยวเดินทางด้วยตนเองเพิ่มขึ้น ผู้ประกอบการด้านการท่องเที่ยวจึงต้องให้ความสำคัญกับพาณิชย์อิเล็กทรอนิกส์ (E-commerce) - ความปลอดภัยในการท่องเที่ยว ซึ่งนักท่องเที่ยวให้ความสำคัญกับความปลอดภัยในการท่องเที่ยวมากขึ้น ประกอบกับการสื่อสารที่สะดวกรวดเร็วมีส่วนในการตัดสินใจเดินทางท่องเที่ยว - ปัจจัยความสะดวกในการเดินทางสู่แหล่งท่องเที่ยวและความแออัดของสนามบิน - ระบบการเมืองการปกครองของประเทศ

๑๑. แหล่งข้อมูลเชิงเปรียบเทียบ

๑๑.๑ แหล่งข้อมูลเชิงเปรียบเทียบและเชิงแข่งขัน

ชนิดข้อมูล	แหล่งข้อมูล
๑. ข้อมูลเชิงเปรียบเทียบ ข้อมูลรายได้จากการท่องเที่ยว จากกรมการท่องเที่ยว	สำนักงานท่องเที่ยวและกีฬาจังหวัด
๒. ข้อมูลเชิงแข่งขัน ข้อมูลรายได้จากการท่องเที่ยว จากกรมการท่องเที่ยว	สำนักงานท่องเที่ยวและกีฬาจังหวัด

ประเภทการแข่งขัน	คู่แข่ง	แหล่งข้อมูลเชิงเปรียบเทียบและข้อมูลเชิงแข่งขัน	ข้อจำกัดในการได้มาซึ่งข้อมูล
การแข่งขันภายในประเทศ	จังหวัดภูเก็ต	สำนักงานท่องเที่ยวและกีฬาจังหวัด	ไม่มีข้อจำกัดในการได้มาซึ่งข้อมูล

ข. บริบทเชิงยุทธศาสตร์

๑๒. ความท้าทายเชิงยุทธศาสตร์และความได้เปรียบเชิงยุทธศาสตร์

๑๒.๑ ความท้าทายเชิงยุทธศาสตร์และความได้เปรียบเชิงยุทธศาสตร์ในด้านพันธกิจ ด้านการปฏิบัติการ ด้านความรับผิดชอบต่อสังคม และด้านบุคคล

ความท้าทายเชิงยุทธศาสตร์	สิ่งที่ท้าทาย
ด้านพันธกิจ	๑. จังหวัดต้องปรับบทบาทหน้าที่ในการวางแผนเพื่อตอบสนองต่อความต้องการของประชาชน ภาคีการพัฒนา และผู้มีส่วนได้ส่วนเสีย รวมทั้งการสร้างความร่วมมือในการพัฒนาประเทศไทยแลนด์ ๔.๐ ๒. การเปลี่ยนแปลงให้จังหวัดมีอำนาจในการตั้งงบประมาณได้เอง ทำให้จังหวัดต้องเพิ่มประสิทธิภาพกระบวนการจัดทำแผนพัฒนาจังหวัด / กลุ่มจังหวัดเพื่อให้เป็นกลไกในการสร้างเอกภาพในการบริหารงานจังหวัด และมีผลลัพธ์เป็นรูปธรรมสนองต่อความต้องการของประชาชนและนโยบายรัฐบาล ๓. คุณภาพชีวิตที่ดีของประชาชนในภาวะวิกฤตเศรษฐกิจถดถอย ๔. การเพิ่มรายได้จากการท่องเที่ยว
ด้านปฏิบัติการ	๑. เพิ่มความสะดวกและรวดเร็วสู่แหล่งท่องเที่ยว ๒. การแก้ไขปัญหาในภาวะวิกฤตได้อย่างมีประสิทธิภาพมากยิ่งขึ้น เช่น วิกฤตการณ์อุทกภัย ภาวะราคาผลผลิตเกษตรตกต่ำ ๓. การมีเที่ยวบินสำหรับนักท่องเที่ยวอย่างเพียงพอ
ด้านความรับผิดชอบต่อสังคม	๑. ความปลอดภัยในชีวิตและทรัพย์สินของประชาชนและนักท่องเที่ยวมากยิ่งขึ้น ๒. การเพิ่มประสิทธิภาพในการจัดการขยะตกค้างและขยะประจำวัน
ด้านบุคคลากร	การปรับเปลี่ยนกระบวนการทัศน์และพัฒนาบุคลากรเพื่อรองรับการพัฒนาจังหวัดสู่ไทยแลนด์ ๔.๐

ค. ระบบการปรับปรุงผลการดำเนินการ

๑๓. ระบบการปรับปรุงผลการดำเนินการ

๑๓.๑ องค์ประกอบสำคัญของระบบการปรับปรุงผลการดำเนินการ กระบวนการประเมินปรับปรุงโครงการ และกระบวนการที่สำคัญของจังหวัด

กระบวนการที่สำคัญ	กระบวนการสนับสนุน
<p>๑. การส่งเสริมและพัฒนาศักยภาพองค์กรเกษตรกร และเครือข่ายงานส่งเสริมการเกษตร</p> <p>๑.๑ การพัฒนาเกษตรกรปราดเปรื่อง (Smart Farmer)</p> <p>๑.๑.๑ การพัฒนาเกษตรกรปราดเปรื่อง (Smart Farmer) สมาชิกแปลงใหญ่</p> <p>๑.๑.๒ พัฒนาและสร้างเครือข่าย Smart Farmer ต้นแบบ ศูนย์เรียนรู้การเพิ่มประสิทธิภาพการผลิตสินค้าเกษตร ระดับจังหวัด</p> <p>๑.๒ พัฒนาเกษตรกรรุ่นใหม่ให้เป็น Young Smart Farmer</p>	<p>กระบวนการพัฒนาความรู้ความสามารถของสมาชิก องค์กรเกษตรกร และเครือข่าย</p>
<p>๒. การส่งเสริมและพัฒนาสหกรณ์/กลุ่มเกษตรกร ให้มีความเข้มแข็ง</p>	<p>ระบบส่งเสริมสหกรณ์/กลุ่มเกษตรกร (Cooperatives Promotion System : CPS)</p>
<p>๓. การเพิ่มประสิทธิภาพการผลิตและยกระดับมาตรฐานสินค้า (ไม้ผล)</p> <p>๓.๑ การเพิ่มประสิทธิภาพการผลิตสินค้าเกษตร (ไม้ผล)</p> <p>๓.๒ การพัฒนาคุณภาพสินค้าเกษตรสู่มาตรฐาน GAP (ไม้ผล)</p>	<p>- กระบวนการเพิ่มประสิทธิภาพการผลิตสินค้าเกษตร</p> <p>- กระบวนการพัฒนาสินค้าเกษตรสู่มาตรฐาน GAP</p>
<p>๔. พัฒนาศักยภาพผู้ประกอบการผลิตภัณฑ์ชุมชน (OTOP)</p>	<p>กระบวนการพัฒนาผลิตภัณฑ์</p>
<p>๕. พัฒนาระบบบริการพื้นฐานด้านการท่องเที่ยว</p>	<p>กระบวนการบริหารจัดการแหล่งท่องเที่ยวให้มีประสิทธิภาพ เป็นแหล่งท่องเที่ยวคุณภาพที่ยั่งยืน</p>

กระบวนการประเมินปรับปรุงโครงการ และกระบวนการที่สำคัญ	องค์ประกอบสำคัญของระบบการปรับปรุงผลการดำเนินการ
<p>๑. การบรรลุเป้าหมายของการดำเนินการโครงการ</p> <p>๒. การสำรวจความพึงพอใจและไม่พึงพอใจของผู้รับบริการ</p> <p>๓. ข้อร้องเรียนของผู้รับบริการ</p>	<p>๑. นโยบายผู้บริหาร</p> <p>๒. ความตั้งใจของบุคลากรในหน่วยงาน</p> <p>๓. เทคโนโลยี</p> <p>๔. นวัตกรรมใหม่ๆ</p>

